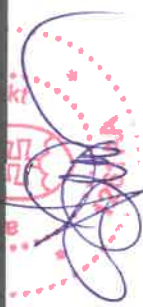


DETSKÉ IHRSKO NA BRATISLAVSKEJ ULICI

MESTSKÁ ČASŤ KOŠICE-ZÁPAD
ODDELENIE ZAŤAŽBA

PROJEKOVÁ DOKUMENTÁCIA
PRE ÚČEL ÚZEMNÉHO
ROZHODNUTIA NA ZMENU
VÝŽITIA ÚZEMIA



SPRIEVODNÁ SPRÁVA

1. Identifikačné údaje o stavbe

Názov stavby : Detské ihrisko na Bratislavskej ulici
Charakteristika stavby : Novostavba
Miesto stavby : Košice
Katastrálne územie : Terasa
Parcelné číslo : 4680/986
Okres : Košice II.
Kraj : Košický
Investor : Mestská časť Košice-Západ, Trieda SNP 39, 040 11 Košice

2. Identifikačné údaje o projektovej dokumentácii

Stupeň PD : DÚR
Zodpovedný projektant : Ing. Peter Machava
Autor stavby : Ing. Rastislav Lakatoš
Dátum spracovania : 06/2021

3. Zdôvodnenie zámeru

Predmetom riešenia tejto projektovej dokumentácie je novostavba detského ihriska vo verejnom priestore pre širokú verejnosť. **Hlavným účelom stavby je vybudovať funkčný, estetický a hlavne bezpečný priestor pre hru, relax, rozvíjanie fyzickej zdatnosti, zdokonaľovanie a koordináciu pohybov detí.** Vyvolaná aktivita bola súčasťou participatívneho rozpočtu Mestskej časti Košice-Západ a občanov mestskej časti, ktorí v ankete hlasovali za predmetný zámer vybudovanie nového detského ihriska.

TECHNICKÁ SPRÁVA

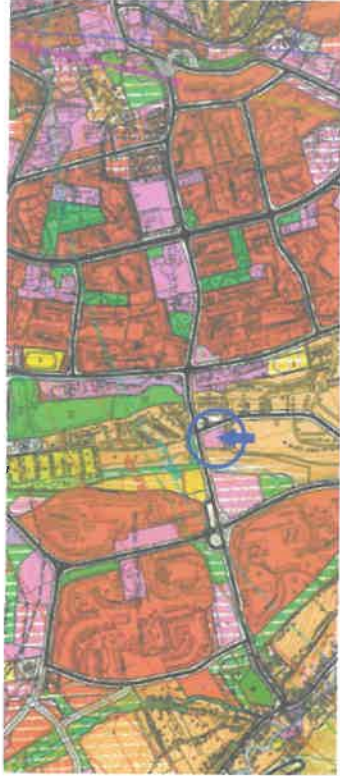
4. Základná charakteristika lokality

V súčasnosti je daný verejný priestor bez väčších architektonických zásahov. Riešená zóna je situovaná v zastavanom území Mesta Košice v katastrálnom území Terasa na parcele registra C-KN č. 4680/986. Lokalita sa nachádza Bratislavskej ulici. V blízkosti navrhovaného detského ihriska sa nachádza objekt Apoštolskej cirkvi.

Predmetná časť parcely, na ktorej sa navrhuje novostavba detského ihriska má rovinný charakter. Parcela je trvale zavránená a nachádza sa na nej vzrastlá zeleň ako aj nízke kroviny a lúčny porast. **Vybraná plocha je verejne prístupná a bez oplotenia.** Územie je prístupné pre peších priamo s chodníka na Bratislavskej ulici resp. Hodonínskej ulice. Riešený priestor je z východnej strany ohraničený miestnou obslužnou komunikáciou v krížovke ulíc Bratislavskej a Hodonínska. Vo vzdialenosti cca 75 m od navrhovaného detského ihriska sa nachádza jestvujúce verejné parkovisko na Pľzenskej ulici. V rovnakej vzdialenosti smerom na sever od riešeného územia sa nachádzajú zastávky mestskej hromadnej dopravy.

Projektový zámer je v súlade s aktuálne platným ÚPN-HSA Mesta Košice, ktorý charakterizuje predmetné územie ako plochy mestského a nadmestskeho občianskeho vybavenia.

Architektonické riešenie objektu zohľadňuje urbanisticko-architektonické princípy predmetnej lokality, rešpektuje regulatívny územného plánu obce a požiadavky investora. Návrh rešpektuje dopravnoprevádzkové vzťahy v lokalite ako i nadväznosti z hľadiska širších vzťahov a súvislostí. Okolie nebude mať negatívny vplyv na objekt detského ihriska vzhľadom na charakter zóny. Rovnako aj riešenie detského ihriska nebude mať negatívny vplyv na okolie a životné prostredie. **Priestor je vhodný na umiestnenie detského ihriska.**



5. Návrh kompozičného a architektonického riešenia

Návrh riešenia detského ihriska vychádza z požiadaviek Mestskej časti Košice-Západ a hlasujúcich občanov definovaných v súťažných podkladoch participatívneho rozpočtu. Na určenej trávinatej ploche je navrhované vytvoriť detské ihrisko. V predmetnej zóne sa osadia certifikované prvky ako šmykačky, hojdačka, kolotoč, lezecká zostava, a pyramída. Súčasťou návrhu je aj osadenie parkovového mobiliáru. Vo vyhradených miestach sa umiestnia lavičky a nádobky na zber komunálneho a triedeného odpadu. K jednotlivým prvkom ihriska prislúchajú dopadové plochy v zmysle platných STN. Detské ihrisko sa estetický dotvorí doplnkovou a funkčnou výsadbou bez alergénnych vplyvov.

V južnej časti ihriska sa navrhuje osadiť informačná tabuľa s prevádzkovým poriadkom ihriska a telefonnými číslami na záchranné a bezpečnostné zložky.

6. Charakteristika detského ihriska a prvkov

Na detskom ihrisku budú doplnené hracie prvky ihriska, ktoré spĺňajú normu STN EN 1176 a sú v súlade so zákonom č. 371/2019 Z. z. Pre predmetné detské ihrisko budú osadené **typované a certifikované prvky.**

Navrhovaná zóna detského ihriska má plošnú výmeru 386 m². Táto výmera je v súlade s nájmnou zmluvou investora č. 2020002090, ktorý má majetkoprávny vzťah k 456 m².

Detské ihrisko je rozdelené na dve zóny, vzhľadom na vekové kategórie detí a charakter prvkov. V severnej časti sa nachádza vežová zostava, lanová pyramída a lezecká zostava pre deti školského veku. V južnej časti sa nachádza vežová hrajadla, dve pružinové hrajadla a kladkoč pre deti predškolského veku.

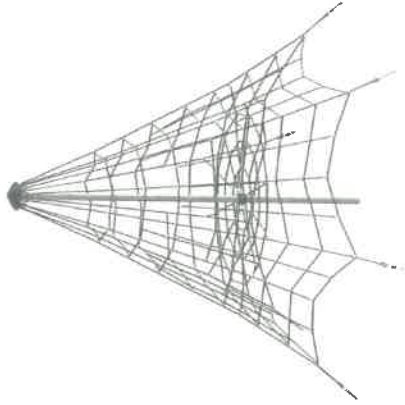
P1 - Vežová zostava

Vežová zostava tvoria tri vežičky so strieškami, ktoré sú prepojené zavesenými lanovými chodníkmi. Každá vežička má príslušnú dve samostatné šmyčáky a k posilovnej vežičke prislúchajú bračká s lanovým výpletom. Kežovej zostave je priamo napojené aj kardinované dvojhrajadla pre menšie deti s bezpečnostnou dŕučou a pre väčšie deti bez dŕuča. Nosnú konštrukciu tvoria nerezové konštrukčné prvky. Podlahu tvorí HDPE plast s protišmykovou gumovou úpravou. Lanové chodníky pozostávajú z tvrdého severského dreva so zadieranými hranami. Zábrany sú z HDPE plastu. Laná a lanové výplety sú z polypropylénového úpletu zo štvrtymocelových jadierom. Kritická výška zostavy je max. 1,7 m. Pre daný prvok je podľa SNI 1176-1 určená dopravná plocha v nárazovej zóne z certifikovaných gumových rúch, riešenie štrku frakcie 4-16, drevenej štiepky alebo piesku. Prvok je certifikovaný podľa SNIEN 1176 a je určený pre deti vo veku od 3 do 14 rokov.



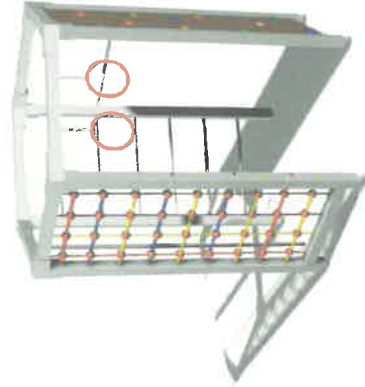
P2 - Pyramída

Hlavnú nosnú konštrukciu tvorí stredový nerezový stĺp, ku ktorému sú pripojené laná s oceľovým jadrom a polypropylénovým úpletom. Laná sú a ukotvené do zeme a naplnené pomocou nerezových naplnáčich zábrtkov. Kritická výška pása je max. 0,95 m. Pre daný prvok je podľa SNI 1176-1 určená dopravná plocha v nárazovej zóne z certifikovaných gumových rúch, riešenie štrku frakcie 4-16, drevenej štiepky, piesku alebo trávnik. Prvok je certifikovaný podľa SNIEN 1176 a je určený pre deti vo veku od 3 do 14 rokov.



P3 - Lezecký hexagón

Hlavnú nosnú konštrukciu tvoria nerezové stĺpky a priečky. Stĺpky sú pevne kotvené do betónových mikropiličiek. Prvok pozostáva so šiestich prekážok na každej strane hexagónu. Na prvku je osadená lezecká mriežka s oceľovými otvormi na ochytenie, lanový výplet určený na lezenie, zvislý tyč určená na šplhanie, vodrovňové tyče, hrádza a gymnastické kruhy. Lezecká stena pozostáva zo špeciálnej HDPE dosky, lanový výplet je z polypropylénových lán z oceľovým jadrom. Hrazda a priečne tyče sú z nerezových rúrok a gymnastické kruhy zo špeciálnej tvrdennej gúmy zavesených na reťazoch.



P4 - Vežová hrajadla

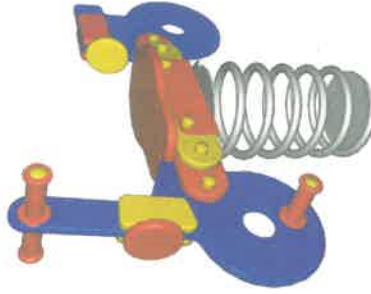
Vežová hrajadla je určená pre dve deti. Nosnú konštrukciu tvoria nerezové konštrukčné prvky. Sedadlo je z HDPE plastu s protišmykovou gumovou úpravou. Zárný otvor pozostáva so špeciálnej tvrdennej gúmy. Kritická výška pása je max. 1,0 m. Pre daný prvok je podľa SNI 1176-1 určená dopravná plocha v nárazovej zóne z certifikovaných gumových

růžůž, něčného šřřku frakce 4-14, dřevěnej šřřepky, plesku alebo trávník Prvek je certifikovaný podľa SIBEN 1176 a je určený pre děti vo věku od 3 do 14 rokov.



R5- Pružinové hřřďačče mřřďača

Hřřďačče smřřřivom tvare mřřďačky pozostáva z HDPE plastu, ktorý je ukřřevřený na pružine. Pružina je kormaxitovaná. Hřřďačče je určené pre jedno dieťa. Křřiččč výšřřka zostavy je max 0,1 m. Pre daný prvok je podľa SIBEN 1176-1 určená dopadová plocha v nárazovej zóne z certifikovaných gumových rřřďačč, něčného šřřku frakcie 4-14, dřevěnej šřřepky, plesku alebo trávník. Prvek je certifikovaný podľa SIBEN 1176 a je určený pre děti vo věku od 3 do 8 rokov.



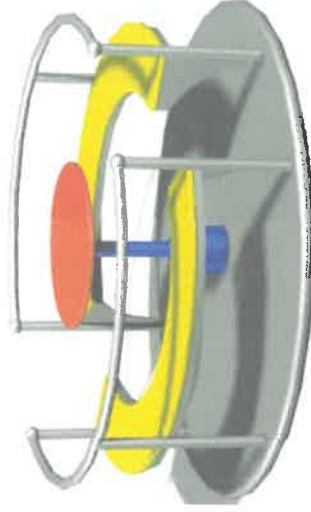
R6- Pružinové hřřďačče koník

Hřřďačče smřřřivom tvare konika pozostáva z HDPE plastu, ktorý je ukřřevřený na pružine. Pružina je kormaxitovaná. Hřřďačče je určené pre jedno dieťa. Křřiččč výšřřka zostavy je max 0,1 m. Pre daný prvok je podľa SIBEN 1176-1 určená dopadová plocha v nárazovej zóne z certifikovaných gumových rřřďačč, něčného šřřku frakcie 4-14, dřevěnej šřřepky, plesku alebo trávník. Prvek je certifikovaný podľa SIBEN 1176 a je určený pre děti vo věku od 3 do 8 rokov.



P7- Křřďačč

Rřřďačč křřďaččč: pozostáva s Hlavněj nerezovej kormaxitovanej, sedenia s HDPE plastu. Materiál spodného kruhu a podlahy je pozinkovaná oceľ. Křřičččč výšřřka pľatu je max 0,1 m. Pre daný prvok je podľa SIBEN 1176-1 určená dopadová plocha v nárazovej zóne z certifikovaných gumových rřřďačč, něčného šřřku frakcie 4-14, dřevěnej šřřepky, plesku alebo trávník. Prvek je certifikovaný podľa SIBEN 1176 a je určený pre děti vo věku od 3 do 8 rokov.



7. Charakteristika použitých materiálů

Hlavnými nosnými prvky sú nerezové jeľkové a trubkové profily rřřžných priemerů. Ostatné kovové časti sú chránené žiarovným zinkovaním a niektoré aj s kormaxitovou úpravou, čo zabezpečš dlhš životnosť a zřřevřenš sú prijemné na dotyk. Namřřřané časti, spojš a reľáže sú vyrábšanš z nerezou. Pľasy sú vysokomobdnš, stšľofarbnš (HDPE pľasy s UV filterom) a zřřevřdne nezřřevřdnš.

Dřřevěné časti prvků sú vyrábšanš z lepených hranolů zo zřřablenými hranami. Sú to vsřřevřené hranoly z hršřřččného dřeva, prevřřdne zo severšřřého smřřřku. Vřřřřččš zřřevřřimš dvoch až troch jednotlivých lamiel s rovnakými pľevřřezom

Je to produkt so sledovanou kvalitou, a jasne definovanými vlastnosťami a hĺbkovou impregnáciou. Podlahy, schodnice, stredy a zábrany sú vyrábané z vodoodpornej preglejky podľa EN 636. Preglejka je vyrobená z tvrdých drevných prevažne z brezy, lepená vodoodporným lepidlom so špeciálnymi konzerváciami a povrchmi, ktoré sú dvojstranne fóliované. Jedna zo strán má protišmykovú úpravu. Sú vhodné pre extrémne zaťaženie.

Pre realizáciu je potrebné dôkladne súvisiacu dokumentáciu v zmysle platných technických noriem a predpisov. Všetky prvky sú certifikované, homologované a byť riadne označené. Hrně prvky musia byť osadené tak, aby základové konztrukcie nezasažovali do dŕpavových zŕn a boli pod úrovňou spodnej hrany dŕpavovej plochy.

8. Terénne úpravy

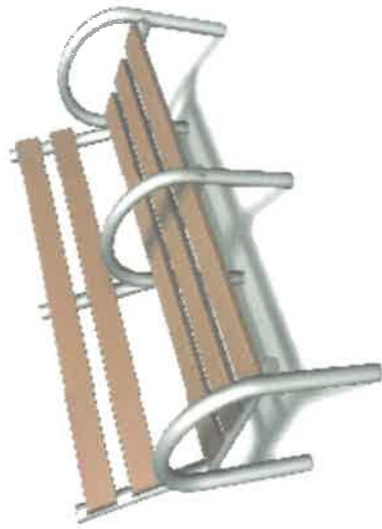
Priestor určený na detské ihrisko je rovinný. Trávnatý povrch je potrebné vyčistiť a vyrovnáť, aby bol bezpečný, rovný a umožňoval ľahkú pravičelnú údržbu. Prípadne nerovnosti v ploche je potrebné dŕpávať zeminou, aby sa na ploche nezdržiavala povrchová vrážková voda. Na ploche je v prípade nutnosti navrhovaný výšev trávnika v upravovanej časti, určeného pre záťažové plochy. Všetky navrhované prvky z dŕpavových plôch sú z praveho riešenia šírky 11-1. V prípade 4-8 sa upravá kerén tek, aby bolo udrži šírkovú dŕpavovú plochu v hrúbke, ktorá je v súlade s SN 1776-1. V prípade alternatívne zvolenej dŕpavovej plochy z drevenej štiepky alebo piesku je nutné prispôbiť podkladovú zeminu. V každom prípade je nutné dŕpavovú plochu vyrovnáť, zhrnúť a aplikovať fóliu proti prerastaniu buriny a kŕovn.

9. Prvky dŕpavej architektúry

Základom kompozičného riešenia detského ihriska je osadenie mobiliáru, ktorý zabezpečí funkčnosť a komplexnosť priestoru. Navrhuje sa osadenie typových certifikovaných prvkov, ktoré spĺňajú požadované parametre na kvalitu a bezpečnosť.

MI-Lavička

Nerú konztrukciu tvorí nerezová konztrukcia. Sedadlo a operadlo je z impregnovaného severského dreva. Konztrukcia lavičky jev sedacej časti predĺžená nerezovou konztrukciou, ktorá zabraňuje prepŕpavaniu. Lavička je kotvená do zeme pomocou betónových päšiek.



10. Nábyv na triedený komunálny odpad

Všetckom ihrisku sa navrhuje osadiť soliterný set odpadkových košov, s vyberateľnými nádobami na triedený komunálny odpad. Odpadkový koš pozostáva z oceľovej žiarovo zintňovanej rúry a nádob z recyklovaného polyetylénu. Koše sa udržiava do zeme. Jednotlivé nádoby budú farebne a najpsom označené podľa druhu separovaného odpadu v zložení: papier, plast, sklo a zmesový odpad. Odhŕnateľná nádoba má min. objem 60 l.



10. Sedové úpravy

Inventarizácia skulokového stavu verejné zelene nebola vykonaná vzhladom na rozsah a charakter navrhovaného zámeru. Sedové úpravy esteticky a funkčne vyhovia a doplnia plochy riešeneho územia a zvýšia environmentálnu hodnotu riešeneho priestoru. Ako vizuálne oddelenie riešeneho územia od okolia sú pri východnej a severnej časti navrhnuté žive plody s výškou rastu max. 1 m. Pri severnej hranici sa navrhuje jeden kus listnatého dŕpavého stromu. Výsadba listnatých a oca v strednej dŕpavosti detského ihriska sa navrhuje jeden kus listnatého dŕpavého stromu. Najššie otvorené stromy je potrebné pre vytvorenie príjemného svetlého tieňa počas horúcich letných mesiacov. Najššie otvorené slnečné plochy trávnika sú zachované bez výsadby pre vytvorenie priestoru na voľný pohyb a hru. V priestore sa celkovo navrhuje osadiť 3 ks stromu „Acer platanoides“ a oca 30 km „Prunus laurocerasus“. Tesne pred výsadbou sa pôda mechanicky pripraví, čím sa zlepšia jej fyzikálne, chemické a biologické vlastnosti. Časť pôdy sa vymení za substrát s vhodnejšími vlastnosťami a vyšším obsahom živín pre udržiavanie počiatočného vývoja sadeníc.

Výsadba stromov sa bude realizovať na ploche vopred urovňanej a upravenej. Sadiť sa budú dreviny so zemným telom. Dreviny budú vysádzané do vopred vykopaných, dostatočne veľkých jám. Pred výsadbou musí byť zemina záujmovom území skontrolovaná a urovňaná. Hĺbka výsadby dŕvín má zodpovedať hĺbke výsadby v škôlke. Koreňový krčok v mieste tvorby kŕovných nábehov nesmie byť porovnaný ale zarovno s povrchom pôdy. Do jamy nesmie byť zaliate ani zhrnžené betónom či sľavutými zvyškami. Navrh uplatňuje ekologické princípy tvorby a ochrany zelene, používajú sa najmä ekologické materiály a prírodné blízke techniky starostlivosti o zeleň.

11. Infrastruktúra

Objekt ďalšieho litiska je priamo prístupný z chodníka ale aj dôležitá verejná zeleň. Objekt ďalšieho litiska sa napája na žadné inžinierske siete. Predmetné projektové dokumentácia nerieši preložky sietí. Návrh riešenia ďalšieho litiska je koncipovaný s rešpektovaním skutočného stavu a priestahu existujúcich inžinierskych sietí a ich ochranných pásiem. Pred začatím stavbných prác je investor alebo dodávateľ povinný zabezpečiť vyčistenie všetkých podzemných inžinierskych sietí v predmetnom území. V ochranných pásiach existujúcich a novo zbudovaných inžinierskych sietí je povinný postupovať podľa pokynov ich správcov. Pred začatím výkopových prác budú správcovia jednotlivých sietí požiadaní o vyčistenie inžinierskych sietí. Pri realizácii diela je potrebné akceptovať ochranné pásma inžinierskych sietí. V miestach dotyku so sieťami je potrebné práce vykonať ručne, aby nedošlo k poškodeniu sietí. Navrhované stromy budú vysadené min. 1 m od trasovanej siete, podľa ochranného pásma konkrétnych sietí.

12. Kontrola kvality

Podľa celých dŕav realizácie stavbných prác musí byť zabezpečená kontrola kvality a akosi realizovaných prác, ktorú vykonávajú zodpovední pracovníci realizujúcej firmy, autorský dozor, technický dozor investora a technologickí dodávateľia materiálov. O uskutočnených kontrolách musí byť vyhotovený zápis do stavbného denníka. Záverečné prevzaté stavby sa uskutočňujú po zhotovení výslednej kvality stavby po stavbných úpravách s ošetrovaním na číselkové kontroly.

13. Príslušnosť bezpečnostných stavby

Návrh ďalšieho litiska je v súlade so zákonom č. 314/2001 Z. z. o ochrane pred požiarom v znení neskorších predpisov, v súlade so zákonom č. 171/2002 Z. z. o požiarnej prevencii v znení neskorších predpisov a ďalších platných právnych predpisov a záväzných SINz ďalšie požiarnej ochrany.

14. Opatrovateľnosť

Opatrovateľnosť hospodárstva je riešene v zmysle zákona č. 79/2015 Z. z. o odpadoch, vyhlášky č. 289/2001 Z. z. ktorou sa vykonáva zákon o odpadoch a triedenie vzniklých odpadov je v súlade s Katalógom odpadov ustanovenom vyhláškou č. 365/2015 Z. z. a vyhláškou č. 409/2002 Z. z. Zber odpadov bude separovaný. Odpady, ktoré vzniknú počas stavby budú ztratené podľa druhu odpadov do prepravných kontajnerov alebo priamo na nákladné autotrážky. Otvaz a manipulácia pri nakladaní kontajnerov a nádob s odpadom bude zabezpečovaná úložnými nákladnými vozidlami obehateľov jednotlivých druhov odpadov. Komunálny odpad počas prevádzky bude odvázaný v pravidelných intervaloch. Prevádzkou stavby bude produkovaný najmä zmesový komunálny odpad a separované zberané zložky komunálnych odpadov: papier a lepenka, sklo a plasty (PE, PET), všetky vymerované odpady patria do kategórie „0“ - ostatný. Tieto odpady budú ztratené v nádobách v rámci parku.

Podľa realizácie stavby je v zmysle vyhlášky č. 365/2015 Z. z. ktorou sa ustanovuje Katalóg odpadov predpoklad vznik odpadov ostatných - O Druh odpadov sú uvedené v tabuľke. Je predpoklad, že nebezpečné odpady sa v rámci stavbných úprav nebudú vyskytovať.

77 01 01	betón	0	1,5 m ³
77 02 01	drevo	0	2,83 m ³
77 02 03	plasty	0	1,34 m ³
77 04 05	železo a oceľ	0	0,17 m ³
77 05 04	zemina a keramika iné ako v 770503	0	5,75 m ³
15 01 01	odpad z papiera a lepenky	0	1,15 m ³

Vzniklé odpady O (ostatné) budú uložené v nádobách na lo určených, napr.: kontajneroch, smetných nádobách a pod. Vo vnútri areálu staviska bude zabezpečená ich príležitostná zneškodňovanie na vhodnom zariadení (skládka, resp. po vyčistení surovín - železo, plech a ich odvozom) do zberných surovín) v pravidelných intervaloch prostredníctvom oprávnej organizácie, resp. vlastných vozidiel. Pri výjaze vozidiel z miesta staviska na verejnú komunikáciu je potrebné aby boli vozidlá náležite očistené. V prípade realizácie výstavby externou firmou je potrebné zhrubne zabezpečiť pôvodcu odpadov a zodpovednosť za dovozovanie všetkých platných legislatívnych predpisov v oblasti nakladania s odpadmi.

Odpad ktorý bude vznikáť počas prevádzky ďalšieho litiska bude komunálneho charakteru. V riešenom území sa osadia nádob s objemom min. 40 l na triedení komunálny odpad v zložení SKLQ, PAPIER, PLASTY, ZMESOV KOMUNÁLNY ODPAD. Otvaz odpadov bude zabezpečovať investor.

15. Ochrana životného prostredia

Pri stavbeňj činnosti treba v navrhovanej miere rešpektovať všetky predpisy týkajúce sa ochrany životného prostredia, pričom sa treba riadiť najmä ustanoveniami zákona č. 289/2009 Z. z., ktorým sa mení a dopĺňa zákon č. 24/2006 Z. z. o posudzovaní vplyvov na životné prostredie a o zriadení a doplnení niektorých zákonov v znení neskorších predpisov zákona č. 543/2002 o ochrane prírody a krajiny a vykonávacím predpisom (toto zákona č. 24/2003 a príslušnou legislatívou zohľadňujúcu požiadavky podľa jednotlivých zložiek životného prostredia. Zdrovitel' vykoná všetky opatrenia pre splnenie všetkých uvedených predpisov a pravidiel pre ochranu životného prostredia. V priestore staviska alebo v pracovnom priestore nebude akceptované akékoľvek znečistenie. Zdrovitel' použije technologické postupy výstavby, ktoré budú zaručovať nevyhnutnú záruku prevencie ekologického odpadu neakumulácie hluku, pachy, vibrácií na pracovných, miestnych obyvateľov a pod. Zdrovitel' bude pri nákupe materiálov brať do úvahy nielen ich cenu a kvalitu, ale taktiež ich vplyv na životné prostredie počas výrobného procesu. Zdrovitel' je povinný v priestore stavby odraziť škodlivé vplyvy pracovných činností a ich následky na životné prostredie. Jedna sa predovšetkým o hluk, znečistenie ovzdušia, znečistenie komunikácií, znečistenie vody a ochranu zelene. Pri manipulácii a s nebezpečnými látkami zdrovitel' zabezpečí všetky opatrenia v súlade s platnými právnymi predpismi a splní všetky povinnosti vyplývajúce z platných právnych predpisov. Realizáciou projektu nedôjde ku negatívnym zmenám režimu povrchových a podzemných vôd.

16. EOP

Pri práci je nutné dodržiavať bezpečnostné predpisy a zvlášť vyhlášku 147/2003 Z. z. Podľa stavbných prác sú všetci zúčastnení na stavisku povinní dodržiavať a rešpektovať normy, technické a technologické predpisy a ďalšie vyhlášky a nariadenia.

- o 147/2013 Z z podrobnosti na zaistenie bezpečnosti a ochrany zdravia pri stavebných prácach a prácach s ními súvisiacich a podrobnosti o odbornej spôsobilosti na výkon niektorých pracovných činností,
- o 394/2006 Z z o minimálnych bezpečnostných a zdravotných požiadavkách na stavenisko,
- o 281/2006 Z z o minimálnych bezpečnostných a zdravotných požiadavkách pri práci s brnenami,
- o 387/2006 Z z o minimálnych požiadavkách na používanie označenia, symbolov a signálov na zaistenie bezpečnosti a ochrany zdravia pri práci

Pred začatím výkopových prác je potrebné vyčistiť podzemné siete správcami, aby nedošlo k ich poškodeniu. V mieste kríženia s existujúcimi vedeniami je potrebné použiť núžný výkop. V prípade nepredvídanej kolízie prívalok projektanta a správcu. Pri krížení a sústupe ostatnými inžinierskymi sieťami je potrebné dodržať SIN 73 6005. Zerné práce je potrebné vykonávať v zmysle SIN 73 3050. Počas výstavby je potrebné dodržiavať všetky platné bezpečnostné predpisy a opatrenia vyplývajúce zo zásad ochrany a bezpečnosti zdravia pri práci. Všetci pracovníci musia byť preukázateľne poučení o bezpečnosti pri práci. Dodávateľ musí v rámci dodávateľskej dokumentácie vytvoriť podriadenky na zaistenie bezpečnosti práce. Jej súčasťou musí byť technologický postup, ktorý musí byť k dispozícii na stavbe. Pri práci je potrebné dodržiavať najmä predpisy o práci v dĺžkosti a pod elektrickým vedením, predpisy o vykonávaní stavebných prác v ochranných pásmach podzemných inžinierskych sietí a predpisy o manipulácii so stavebnými strojmi. Skladky alebo miesta k uskladneniu stavebných materiálov nesmú byť v ochrannom pásme el. vedenia. Pri stavebných a montážnych prácach je potrebné dodržiavať technologické predpisy, príslušné bezpečnostné, hygienické, protipožiarne predpisy, nariadenia a normy všeobecne platné. V ochranných pásmach existujúcich vedení vykonávať práce v zmysle platných predpisov a SIN a dodržiavať podriadenky vo vyjadreniach jednotlivých vlastníkov a prevádzkovateľov.

V Košiciach 05/2021

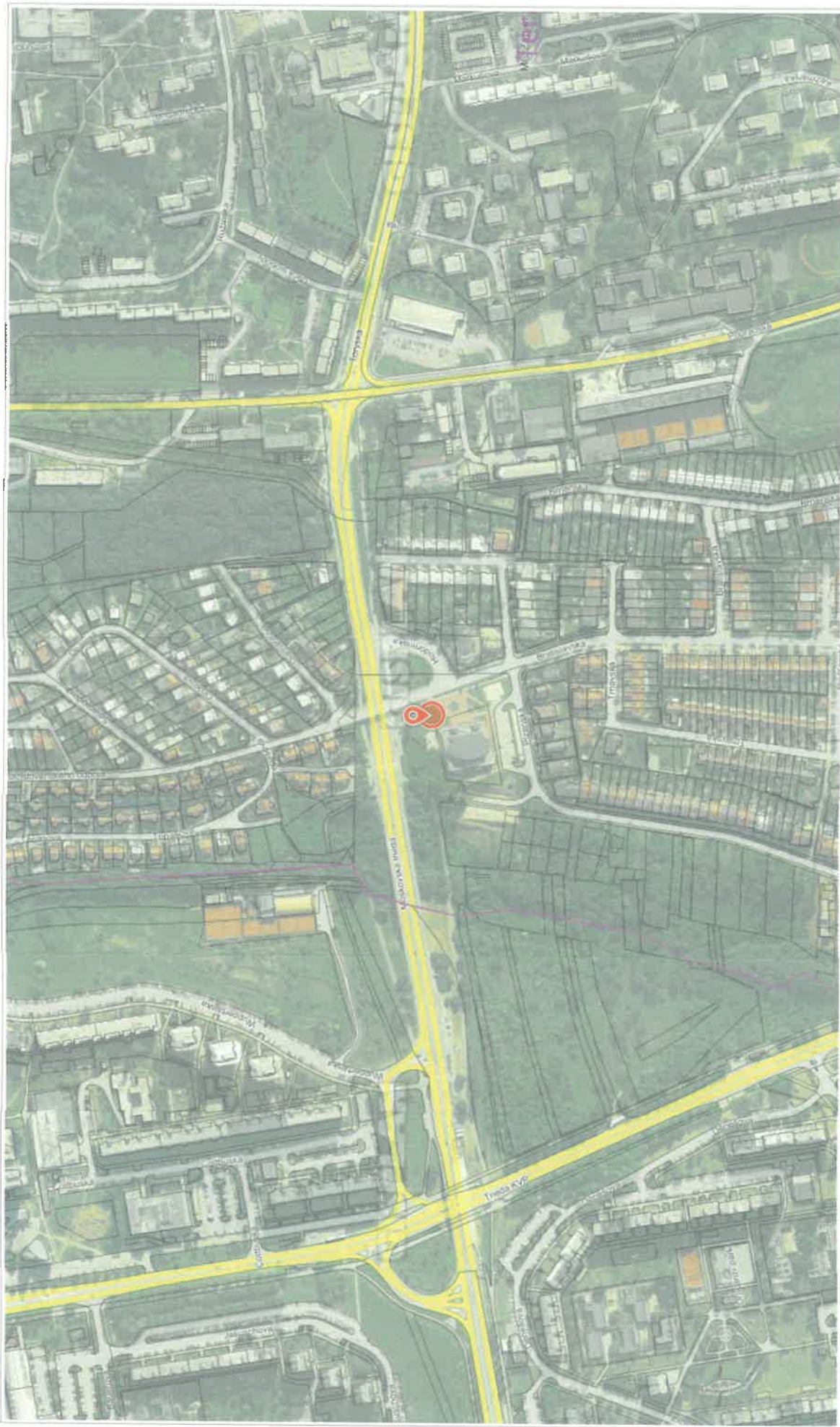
Ing. Radislav Lakatoš





Detské ihrisko na Bratislavskej ulici

Mestská časť Košice-Západ



100 m

Digitálna mapa © OGC, NLC, 2016; Autorský © EUROBE-Elia/Digital-Print s.r.o. Kojinátor © UGKK SR, apríl 2021

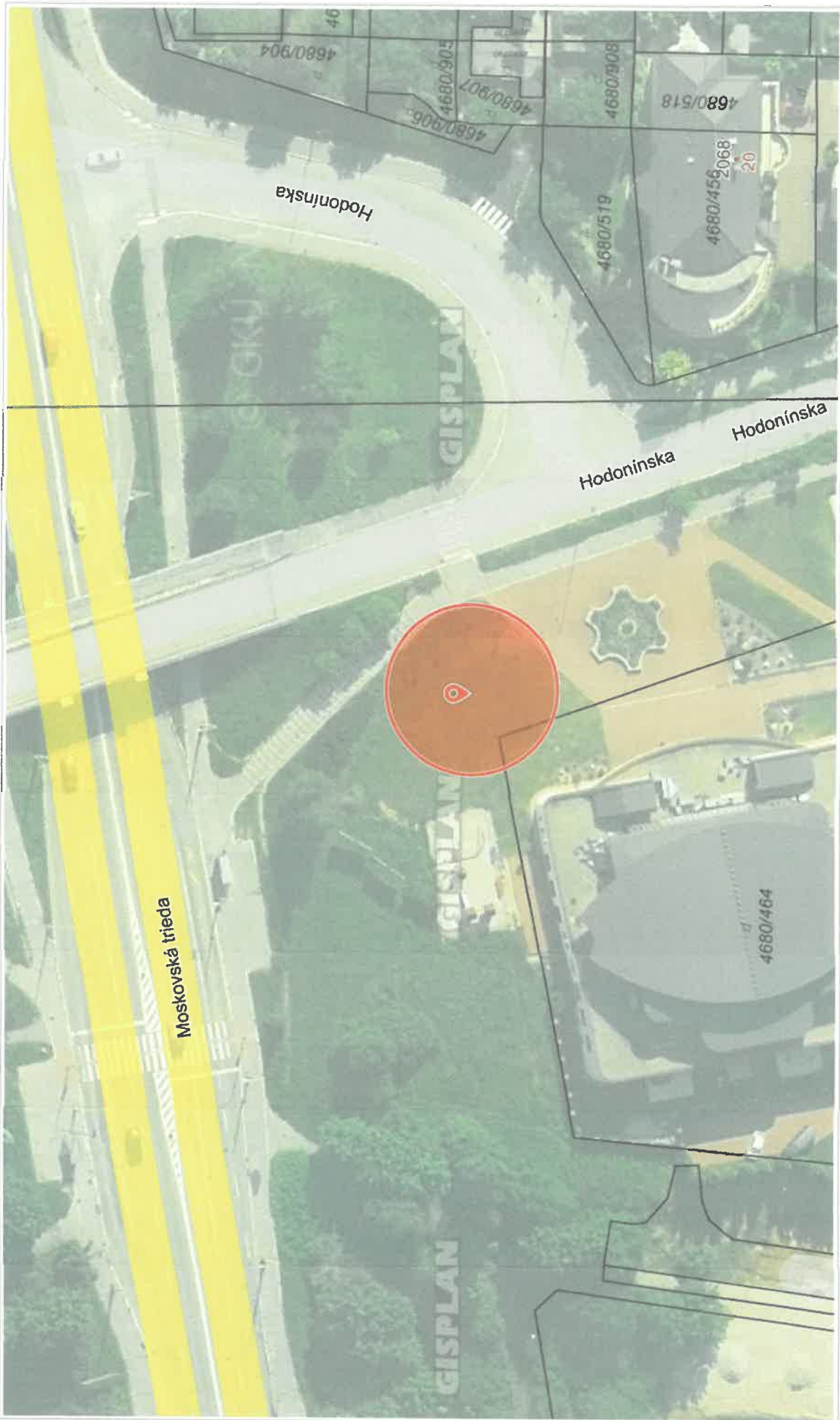
1 : 3 500

Vytlačenie v mapovom riešení SpInbox spoločnosť © T-MAPY



Detcké ihrisko na Bratislavskej ulici

Meštacká časť Košice-Západ



10 m

1 : 500

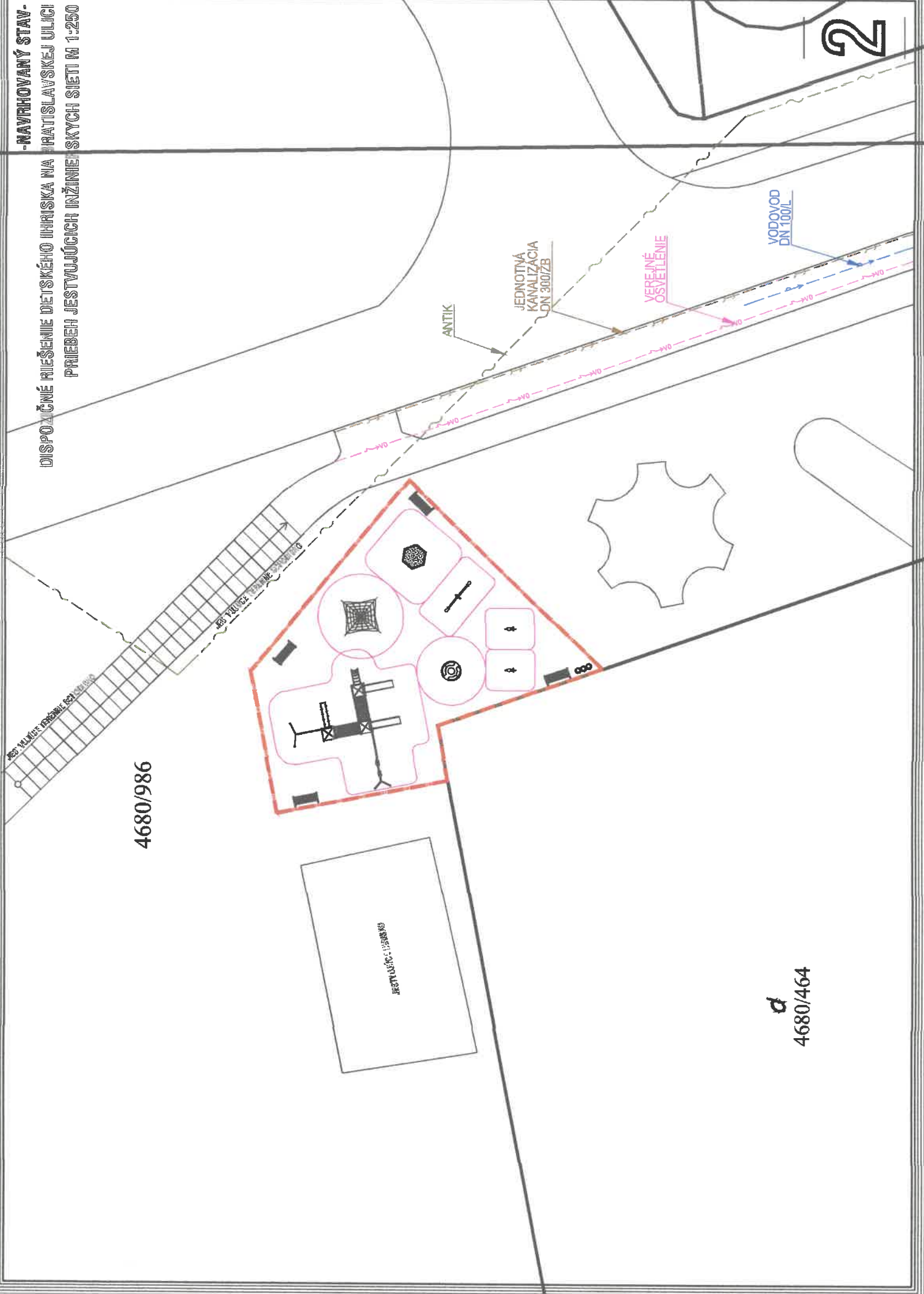
© GISPLAN © GISPLAN NLC r.2018, Aditivy © LeFAB ErasaData-Pro s.r.o., Kataloží © ÚCKK SR, júl 2021

Vytlačené v mapovom riešení Spriabox spoločnosti © T-MAPY

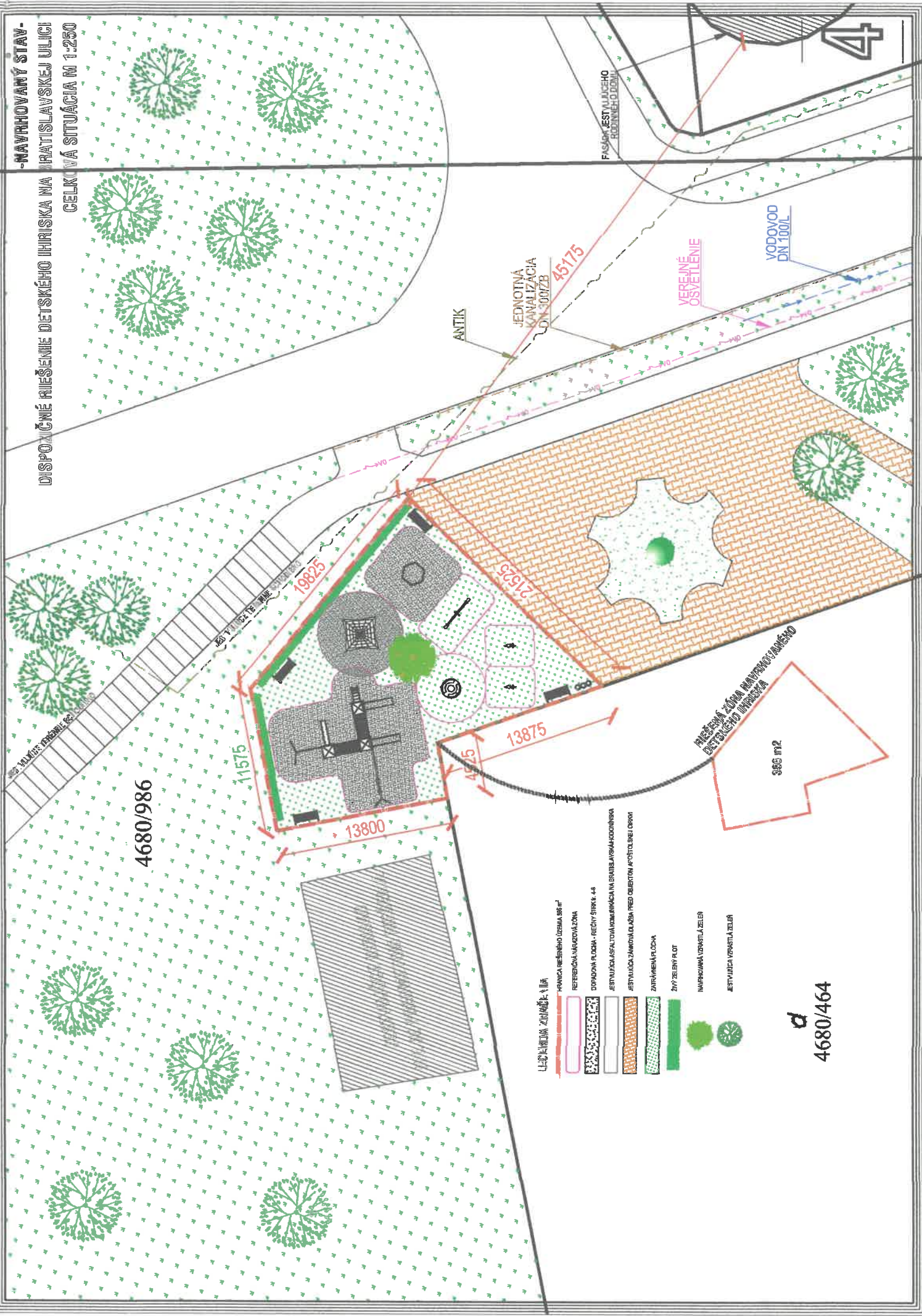
-NAVRHOVANÝ STAV-

DISPOZIČNÉ RIEŠENIE DETSKÉHO HRISKA NA HRATISLAVSKEJ ULICI
PRIEBEH JESTVUJÚCICH INŽINIERSKÝCH SIETI M 1:250

2



DISPOZIČNÉ RIEŠENIE DETSKÉHO HRISKA NA HRATISLAVSKEJ ULICI
 -NAVRHOVANÝ STAV-
 CELKOVÁ SITUÁCIA M 1:250



4680/986

hracová zóna navrhovanej hracej plochy
 366 m x 2

- LEGENDA ZHŔNENÉ V IIA**
- HRANICA NERIEŠENÉHO ÚZEMIA 88 m²
 - REFERENČNÁ NAVRHOVÁ ZÓNA
 - DOPADOVÁ PLOCHA - REČNÝ ŠTÝKL 44
 - JESTVIJACA ASFALTOVÁ KOMUNIKÁČIA NA HRATISLAVSKOHODONINSKA
 - JESTVIJACA ZÁMKOVÁ OULIČKA PRED OBJEKTOM PŮSTOLNEJ OBRKY
 - ZATRAVŔENÁ PLOCHA
 - ŽIVÝ ZELENÝ PLOT
 - NAVRHOVANÁ VYRSTLA ZELEN
 - JESTVIJACA VYRSTLA ZELEN

d
 4680/464